

Informačná databáza o území v pôsobnosti prijímateľa na rok 2012 – LAU 1 (úroveň okresu)

(na základe čl. 1., ods.3, písm. e) „Zmluvy o poskytnutí finančného príspevku na realizáciu úloh regionálnej rozvojovej agentúry“)

1. História

- krátky popis historického vývoja okresu po súčasnosť

Veľká časť územia dnešného okresu patrila do historickej Komárňanskej župy, len malá časť na východe bola súčasťou Ostrihomskej župy. Po vzniku ČSR sa územie terajšieho okresu rozdelilo do troch okresov. Okres Komárno so svojou súčasnou rozlohou sa vznikol v roku 1960, keď zanikli okres Hurbanovo a okres Čalovo. K okresu Komárno boli pričlenené ešte aj obce, ktoré predtým patrili do okresu Štúrovo (Moča, Kravany nad Dunajom, Búč a Bátorove Kosihy). V súčasnosti okres Komárno zahŕňa 41 obcí – z toho 3 mestá - a sa rozprestiera na 1100,1 km² (rozlohou patrí medzi veľké okresy Slovenska).

- historické pamiatky (*stručný popis najvýznamnejších pamiatok*)

Národná kultúrna pamiatka – pevnostný systém Komárna je zapísaný v Ústrednom zozname pamiatkového fondu SR, zahŕňa Starú a Novú pevnosť a obranné línie – Palatínsku a Vážsku. Pevnostný systém predstavuje z hľadiska historických fortifikačných stavieb na Slovensku, ale aj vo svete, významnú pamiatku s relatívne dobre zachovanými stavebnými prvkami. Mesto vyvíja úsilie zaradiť ju do zoznamu pamiatok UNESCO.

Mestská pamiatková zóna Komárno – vyhlásená bola v roku 1990 na území historického jadra mesta, je vymedzená Dunajským nábrežím, Elektrárenskou cestou a ďalej ulicami Hradná, Vnútorňa okružná, Zámoryho, Thalyho, Záhradnícka, Gazdovská, Špitálska, Štúrova, Kúpeľná a Rybárska.

Rímsky vojenský tábor v obci Iža – časť rozsiahleho rímskeho hraničného pevnostného systému *limes romanus*. Areál s rozlohou vyše 3 ha v roku 1991 bol vyhlásený za národnú kultúrnu pamiatku.

Slovenská ústredná hviezdáreň v meste Hurbanovo – najstaršia a najznámejšia hviezdáreň na Slovensku.

Expozícia ľudovej architektúry a bývania v obci Martovce – expozícia ľudovej architektúry a bývania je zriadená pôvodnom roľníckom dome z roku 1871.

- mapa daného územia



2. Územie

- hustota obyvateľov na km²: 94,53
- rozloha v km²: 1100,1

3. Obyvateľstvo

- počet obcí (spolu) – 41 (z toho so štatútom mesta: 3)
- počet obyvateľov (spolu) – 103 996 (k 31.12.2011)
- počet obyvateľov v mestách (spolu) – 52 901
- počet obyvateľov v ostatných obciach (spolu) – 51 095

Tab. 1: Počet obyvateľov a vekové kategórie v okrese Komárno (k 31.12.2011)

Vekové kategórie	počet		
	Spolu	Muži	Ženy
Spolu	103 996	50 640	53 356
0	971	496	475
1-4	3 680	1 932	1 748
5-9	4 395	2 297	2 098
10-14	4 682	2 454	2 228
15-19	5 735	2 978	2 757
20-24	6 947	3 650	3 297
25-29	7 877	4 051	3 826
30-34	8 560	4 441	4 119
35-39	8 643	4 465	4 178
40-44	7 440	3 778	3 662
45-49	7 606	3 883	3 723
50-54	7 716	3 846	3 870
55-59	8 147	3 808	4 339
60-64	6 560	2 981	3 579
65-69	4 855	2 053	2 802
70-74	4 032	1 545	2 487
75-79	2 983	1 023	1 960
80-84	1 909	610	1 299
85-89	949	274	675
90-94	271	64	207
95-99	36	11	25
100+	2	0	2

Prameň: ŠÚ SR, 2012

Tab. 2: Obyvateľstvo v mestách a v ostatných obciach okresu Komárno k 31.12.2011

Veľkostné kategórie	počet			
	Počet obcí	Počet obyvateľov k 31.12.	Počet mužov	Počet žien
Spolu	41	103 996	50 640	53 356
0 - 199	2	283	155	128
200 - 499	6	2 272	1 110	1 162
500 - 999	10	6 699	3 353	3 346
1 000 - 1 999	12	17 009	8 339	8 670
2 000 - 4 999	7	19 772	9 710	10 062
5 000 - 9 999	2	12 800	6 256	6 544
10 000 - 19 999	1	10 683	5 311	5 372
20 000 - 49 999	1	34 478	16 406	18 072

Prameň: ŠÚ SR, 2012

4. Sociálne štatistiky

- ekonomicky aktívne obyvateľstvo (spolu k 30.11.2012) – 54203
- ekonomicky aktívne obyvateľstvo - ženy (k 30.11.2012) – 23860
- miera zamestnanosti 15-64 (spolu) – 60%
- miera evidovanej nezamestnanosti (spolu k 30.11.2012) – 18,43 %
- počet uchádzačov o zamestnanie – absolventi (spolu k 30.11.2012) – 700 (z toho 60 s VŠ)

Tab. 3: Vybrané charakteristiky trhu práce v okrese Komárno (k 30.11.2012)

Ekonomicky aktívne obyvateľstvo	Disponibilný počet uchádzačov o zamestnanie	Miera nezamestnanosti vypočítaná z celkového počtu UoZ (v %)	MIERA EVIDOVANEJ nezamestnanosti (v %)
54 203	9 988	19,85	18,43

Prameň: UPSVAR, 2012

Tab. 4: Vybrané charakteristiky trhu práce v okrese Komárno - ženy (k 30.11.2012)

Ekonomicky aktívne obyvateľstvo	Disponibilný počet UoZ	Miera nezamestnanosti vypočítaná z celkového počtu UoZ (v %)	MIERA EVIDOVANEJ nezamestnanosti (v %)
23 860	5 019	22,73	21,04

Prameň: UPSVAR, 2012

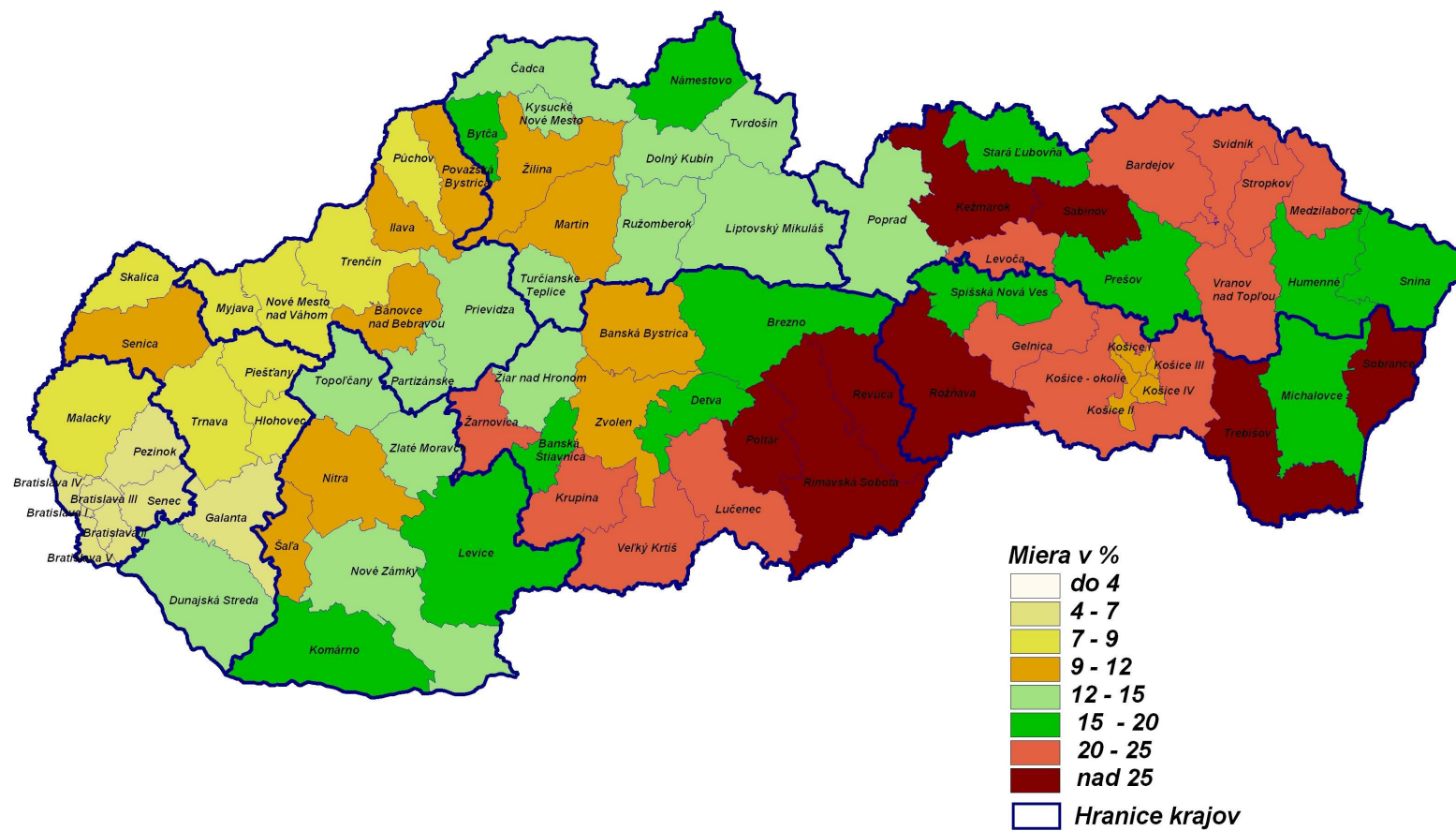
Tab. 5: Vývoj miery nezamestnanosti v okrese Komárno v období január 2012 – november 2012

	Jan	Feb	Mar	Apr	Máj	Jún	Júl	Aug	Sep	Okt	Nov
Počet UoZ	10101	10399	10579	10628	10489	10418	10306	10246	10338	10325	10759
Miera v %	17.54	18.1	18.38	18.3	18	17.86	17.24	17.16	17.59	17.52	18.43

Prameň: UPSVAR, 2012

Mapa 1:

Miera evidovanej nezamestnanosti v okresoch SR k 30.11.2012



Prameň: UPSVAR, 2012

Tab. 6: Vybrané charakteristiky trhu práce v okrese Komárno na úrovni obcí a miest v I. štvrtroku 2012 - počet uchádzačov o zamestnanie podľa jednotlivých obcí v okrese Komárno v období január 2011 – november 2011

OBEC / Počet UoZ	Jan	Feb	Mar
Bajč	195	205	204
Bátorove Kosihy	350	373	390
Bodza	25	25	27
Bodzianske Lúky	19	22	23
Brestovec	27	29	23
Búč	119	127	117
Čalovec	125	127	128
Čičov	94	105	102
Dedina Mládeže	27	29	28
Dulovce	261	248	253
Holiare	46	48	47
Hurbanovo	794	789	788
Chotín	129	135	137
Iža	155	162	174
Imeľ	250	251	250
Kameničná	173	174	182
Klížská Nemá	48	48	48
Kolárovo	1001	1020	1048
Komárno	2634	2730	2792
Kravany nad Dunajom	82	87	87
Lipové	15	14	16
Marcelová	535	557	565
Martovce	97	101	106
Moča	109	114	111
Modrany	183	190	189
Mudroňovo	13	12	14
Nesvady	526	519	540
Okoličná na Ostrove	149	153	155
Patince	69	71	72
Pribeta	325	338	358
Radvaň nad Dunajom	78	74	78
Šrobárová	55	56	52
Sokolce	102	103	98
Svätý Peter	413	425	442
Tôň	62	71	73
Trávník	73	77	72
Veľké Kosihy	109	113	105
Virt	22	24	25
Vrbová nad Váhom	76	77	77
Zemianska Olča	242	266	268
Zlatná na Ostrove	294	310	315

Prameň: UPSVAR, 2012

5. Investičné možnosti v okrese

- budovy

Tab. 7: Základné charakteristiky vybraných investičných možností (budov) v okrese Komárno

Obec	Voľná budova a jej umiestnenie	Majiteľ	Súčasná hodnota v EUR	Stav (v akom sa nachádza)	Záujem / nezáujem majiteľa využiť budovu a na aký účel
<i>Bodzianske Lúky</i>	budova ZŠ	obec	6638,78	dobry	knižnica
<i>Čičov</i>	reštaurácia	Jednoty COOP	33193,91	schátr stave	reštaurácia
<i>Dedina Mládeže</i>	áno	Obec Dedina Mládeže	199163,51	v dezolátom	áno
<i>Holiare</i>	bývalá škola	ref. Cirkev		dobry	áno, na prenájom, podnikanie atď
<i>Kameničná</i>	ObZS	OcU			
<i>Komoča</i>	áno	obec	1327756,67	dobry	sociálne
<i>Tôň</i>	starý mlyn	obec Tôň		vyhovujúci	záujem o prestavbu na multifunkčnú budovu
	starý mlyn	obec Tôň		vyhovujúci	záujem o prestavbu na nájomné byty
<i>Trávník</i>	ZŠ	obec Trávník	165969,59	dobry	záujem / podľa ponuky
	OcÚ	Dan-Slovakia Agrar a.s.	331939,18	dobry	záujem/ administratívne účely
<i>Veľké Kosihy</i>	Bývalá škola Okánikovo	obec Veľké Kosihy	Cca. 39832,7	dobry	spoločenský dom + byty
	sípka	Csepregi Ferenc	Cca. 13277,56	vyžaduje opravu	
	staré chlievy pre kurčatá	SPF, Nadácia Nádej		vyžaduje opravu	

<i>Zemné</i>	stará MŠ	obec Zemné	23235,74	zlý	dom ľudových remesiel+ ubytovňa
	bývalá lekáreň	obec Zemné	13277,56	zlý	klub pre spoločenské organizácie
	Galéria	obec Zemné	3651,33	veľmi zlý	geléria
	staré pohostinstvo	COOP Jednota Nové Zámky	39832,7	zlý	obecné nájomné byty

Zdroj : obecné úrady

- pozemky

Priemyselný park Hurbanovo – jediný priemyselný park okresu, kde na ploche 9 hektárov dve spoločnosti zamestnávajú vyše 300 zamestnancov, vzhľadom na veľký záujem investorov v roku 2010 mesto začalo park rozšíriť o 6 hektárov (do roku 2013 bude vytvorených ďalších 200 pracovných miest). Park je pripravený pre ďalších potencionálnych investorov.

V strednodobom horizonte pri zvyšovaní konkurencieschopnosti, zamestnanosti a kvality života v regióne dôležitú úlohu by mali hrať aj ďalšie priemyselné parky a zóny v okrese, zatiaľ miestne samosprávy zabezpečili areály, pozemky pri obciach Chotín (k dispozícií je až 60 hektárový areál), Kolárovo, Nesvady a Pribeta.

Obec Nesvady hľadá aj investora pre rekreačný komplex s termálnym kúpaliskom (na príprave projektu za 33 miliónov EUR pracuje už 10 rokov, pozemky sú vysporiadané, územný plán je v poriadku, geotermálny vrt s hĺbkou 1,5 km zabezpečuje vody okolo 65°C).

6. Kultúra a šport (*stručný popis možností a príležitostí:*

- Kúpalisko umelé alebo prírodné – v 7,32 % obcí
- Telocvičňa – v 46,34 % obcí
- ihrisko pre futbal (okrem školských) – v 97,56 % obcí
- knižnica – v 97,56% obcí
- video/DVD požičovňa – v 14,63 % obcí
- kino stále – v 12,20% obcí

Kúpele umelé alebo prírodné sú v obciach: Komárno, Patince, Virt,

Telocvičňu majú obce:

Bátorove Kosihy	Marcelová
Búč	Moča
Dulovce	Modrany
Hurbanovo	Nesvady
Chotín	Pribeta
Imeľ	Sokolce
Iža	Svätý Peter
Kolárovo	Zemianska Olča
Komárno	Zlatná na Ostrove
Kravany nad Dunajom	

Ihrisko pre futbal (okrem školských) nemá obec: Imeľ

Knižnicu nemajú obce: Bodza a Virt

Video/DVD požičovňa sa nachádza v obciach:

Bátorove Kosihy	Komárno
Číčov	Nesvady
Kolárovo	Pribeta

Stále kino majú obce:

Hurbanovo
Imeľ
Kameničná
Kolárovo
Komárno

V Komárne sa nachádza Jókaiho divadlo, jedným z dvoch maďarských divadiel nachádzajúce sa na území Slovenskej republiky. V minulom období sa značne obohatila zásoba štylistických prostriedkov divadla, popri dodnes dominujúcich realistických produkciách tu našli domov štylizácie, absurdity a grotesky, divadlo je otvorené (otvorenejšie) smerom k mladým tvorcom.

Festivalsy a vedecké podujatie v okrese Komárno:

Tab. 8: Najvýznamnejšie festivaly a vedecké podujatia v okrese Komárno

Obec	Kultúrne a vedecké podujatie
Bátorove Kosihy	Vínny festival
Búč	Oslava obaračky
	Rock&Röff fest
Dulovce	Južnoslovenské detské a mládežnícke folklórne slávnosti
Hurbanovo	Pivný festival
Iža	Jazdecké dni
Kolárovo	Hanna-hanna festival
	Kolárovský jarmok
	Kolárovský mlynček
Komárno	Ondrjeovský jarmok
	Komárňanské dni
	Jókaiho dni
	Komárňanské kultúrne leto
	Selyeho dni
	Borostyán festivál
	Cyrilo-metodejské slávnosti a Matičné dni
	Vedecká konferencia
	Letná univerzita Selye
medzinárodná spevácka súťaž Lehárovo Komárno	
Kravany nad Dunajom	Festival kvetov
	Rockfest
Martovce	Celoštátne turičné folklórne slávnosti
Nesvady	Nesvadské dni
	Športom proti drogám

7. Cestovný ruch (*stručný popis možností*)

Okres poskytuje dobré možnosti pre cestovný ruch z nasledovných dôvodov:

- výhodná geografická poloha okresu v rámci strednej Európy,
- nachádza sa v silne urbanizovanom ekonomickom trojuholníku Bratislava – Budapešť – Viedeň,
- cez okres prechádzajú významné európske dopravné ťahy,
- bohatý kultúrno-historický a spoločenský potenciál mesta Komárno (spolu so susedným mestom Komárom z Maďarskej republiky),
- vzácne prírodné prostredie.

Cez územie okresu prechádzajú 2 najdôležitejšie cyklistické trasy na Slovensku, ktoré pozitívne ovplyvňujú rozvoj cestovného ruchu v danom regióne.

- medzinárodná Dunajská cyklistická trasa, ktorá je vedená po dunajských hrádzach z Passau v Nemecku cez Viedeň, Bratislavu a Komárno v pokračovaní na Budapešť,
- Vážska cyklomagistrála (Trenčín – Šaľa – Vlčany – Neded – Dedina Mládeže – Kolárovo – Komárno), ktorá sa napája na medzinárodnú Dunajskú cyklistickú trasu v Komárne na sútoku riek Dunaj a Váh.

Turisticky najhodnotnejšími lokalitami sú:

Bajč

- Kostol rímskokatolícky, klasicistický, z r. 1831, prestavaný z bývalého kaštieľa z r. 1790 s použitím gotických zvyškov paulínskeho kostola
- Kúria klasicistická, z pol. 19. storočia.

Bátorove Kosihy

- pivničný rad – s množstvom vínnych pivníc poskytujúcich jedinečnú atmosféru
- vinohradníckej oblasti,
- rímskokatolícky kostol Navštívenia Panny Márie³ – kostol postavený v barokovom slohu v rokoch 1720-1728 na starších základoch s neskoršími úpravami; v roku 1735 pridali
- barokovú vežu, ktorú prestavali v klasicistickom štýle v roku 1797, posledná prestavba bola vykonaná v roku 1889,
- reformovaný kostol – kostol postavený v roku 1785, v roku 1878 doplnili o vežu,
- náhrobok rodu Pálffyovcov⁴,
- pamätník revolučných udalostí z r. 1848/49,
- pamätník pripomínajúci prvé písomné spomenutie obce,
- pohrebisko⁵ – archeologická lokalita,
- pomník padlých v 1. svetovej vojne,
- pomník padlých v 2. svetovej vojne.

Bodza

- jazero Žemlékeš,
- obecný park,
- dve zvonice: kalvínska a rímskokatolícka

Bodzianske Lúky

- rímskokatolícky kostol Ružencovej Panny Márie – bol postavený v roku 1889, je to jednodňová stavba s polygonálnym uzáverom presbytéria, pristavanou sakristiou a pred štítové priečelie postavenou vežou,
- pomník Vince Vermesa, ktorý mal veľké zásluhy v rozvoji obce na prelome 19. a 20. storočia,
- pamätná tabuľa obetiam 1. svetovej vojny,
- pomník obetiam 2. svetovej vojny,
- socha Ježišovho srdca z roku 1936,
- súsošie umenia z roku 1988,
- plastika Pávy v areáli bývalej školy.

Brestovec

- rekreačné jazero v centre obce,
- kalvínska zvonica,
- rímskokatolícka zvonica,
- náhrobok dr. Zoltána Pázmánya,
- pamätník revolúcie z rokov 1848/49,
- pomník obetiam 1. a 2. svetovej vojny,
- historická hasičská striekačka.

Búč

- ref. kostol z roku 1784,
- rímsko-kat zvonica z r. 1914
- ústredný cintorínsky kríž s liatinovým korpusom Krista (1880)
- pamätník obetiam 2. svetovej vojna
- miléniový pamätník z ružového vápenca
- jazdecká socha vodcu Bulcsua
- busta básnika Sándora Petőfiho
- mozaika na stene budovy poľnohospodárskeho družstva
- Mlyn rodiny Jókayovcov a Szalayovcov
- pivničný rad – s množstvom vínnych pivníc poskytujúcich jedinečnú atmosféru vinohradníckej oblasti,

Čalovec

- prírodné kúpalisko s bazénom 25x20 m - v areáli je možné stanovať,
- reformovaný kostol – klasicistický zo zač. 19. stor., upravený v 3. štvrtine 19. storočia,
- evanjelická modlitebňa – z roku 1975,
- chránený areál dropa veľkého s chovnou stanicou dropov.
- Kúria Samuela Boschána
- Pamätník obetiam 1. svetovej vojny
- Artézska studňa – na námestí, vrt hlboký 308 m, z rokov 1961-1962.

Číčov

- NPR Číčovské mŕtve rameno (viď bližšie v časti A3.8).
- Náučný chodník Číčovského mŕtveho ramena - otvorili ho v roku 1989 a jeho trasa s dĺžkou 6 km a 12 zastávkami vedie okolo jazera Lion.
- Kaštieľ postavený v neskorobarokovom slohu v roku 1776. Kaštieľ je dvojpodlažná budova so štyrmi nárožnými vežami, pôvodne bol sídlom rodiny Zichyovcov. Po roku 1945 ho prestavali na školu. V roku 1992 rodina Kálnokyovcov kaštieľ získala v rámci reštitúcie späť a pekne obnovená budova sa znova stala sídlom rodu.
- CHA Číčovský park – park obkolesujúci miestny kaštieľ bol založený v druhej polovici 19. storočia. Kvôli ochrane cenných exemplárov listnatých a ihličnatých drevín ho vyhlásili za chránený areál.
- Rímskokatolícky kostol (kostol Nanebovzatia Panny Márie) – neskororenesančný kostol postavený v roku 1673, klasicisticky upravený koncom 18. storočia.
- Reformovaný kostol – bol postavený v klasicistickom slohu v r. 1784, jeho veža bola pristavená v roku 1792.
- Budova bývalého ženského kláštora z roku 1889.
- Dom č. 196 - secesná kúria postavená v roku 1911. Kúria je prízemná stavba na pôdoryse s tvarom L so štvorosovým priečelím, na plytkom dvojosovom rizalíte s dvoma jednoduchými a dvoma krajnými združenými oknami.
- Göghovský dom č. 7 z 2. polovice 19. storočia – v dome (z nepálených tehál) sa nachádza expozícia ľudového bývania, ktorá bola slávnostne otvorená 3. novembra 1984. Zariadenia v obytných miestnostiach sú zozbierané z obce, v komore sú poľnohospodárske nástroje a zariadenia dennej potreby.
- Baroková kamenná socha sv. Jána Nepomuckého z 18. storočia.
- Plastika Madony zo začiatku 19. storočia umiestnená vo výklenku priečelia kaštieľa.
- Pamätníky obetiam I. a II. svetovej vojny.

Dedina Mládeže

- Pôvodná budova rímskokatolíckej školy
- rieky Váh a Malý Dunaj – priestor pre vodné športy,
- hrádza riek Malý Dunaj a Váh – priestor pre cykloturistiku,
- malé sakrálne pamiatky (prícestný kríž v miestnej časti Malý Ostrov, Božia muka v miestnej časti Malý Ostrov).

Dulovce

- Kostol rímskokatolícky neoklasicistický z r. 1872.

- Trojičný stĺp z polovice 19. storočia.
- pomník obetiam 2. svetovej vojny – postavený v roku 1994,

Holiare

- Reformovaný kostol- klasicistická stavba z r. 1785
- Pamätník obetiam 1. svetovej vojny
- jazero po ťažbe štrkopieskov – vodná plocha - v súčasnosti je využívané na kúpanie - nachádza sa na severovýchodnom okraji katastrálneho územia obce.

Hurbanovo

- Trojičný stĺp z 19. storočia.
- Kaštieľ secesný z r. 1901.
- Obrazy barokové zo starého kostola.
- Pomník Sov. Armády z r. 1958.
- plastika na stĺpe sv. Ján Nepomucký – časť Bohatá
- park – časť Bohatá
- park pri kúrii – časť Bohatá
- rím.-kat. kostol sv. Anny – časť Bohatá
- observatórium a park
- rím. – kat. kostol sv. Ladislava, postavený v rokoch 1912-13
- ev. – ref. kostol tolerančný – postavený v roku 1796, prestavaný v roku 1912
- kúria, klasicistická - z roku 1810
- kúria, pôvodne klasicistická – prefasádovaná

Chotín

- pivničný rad - s množstvom vínnych pivníc poskytujúcich jedinečnú atmosféru vinohradníckej oblasti,
- prírodná rezervácia Chotínske piesky,
- kostol reformovaný – barokovo-klasicistický z r. 1792,
- Galéria Lilla – výstavný priestor so stálymi expozíciami prvkov miestnej kultúry a pravidelne organizovanými výstavami.

Imeľ

- Kostol rímskokatolícky, klasicistický z r. 1800.
- Kostol reformovaný, neoklasicistický z r. 1888.

Iža

- Zrúcaniny pevnostného systému Limes Romanus
- Pamätník povodne
- Reformovaný kostol neskoroklasicistický
- Rímskokatolícky kostol svätého Michala archanjela
- socha panny Márie
- Pomník obetiam 2. svetovej vojny
- barokový rímskokatolícky kostol – zo 70-ych rokov 18. stor. (postavený na got. základoch, prestavaný v 19. storočí),
- neskoroklasicistický reformovaný kostol – z r. 1871, v kostole sú umiestnené pamätne tabule na počesť padlých v 1. a 2. svetovej vojne,
- pomník na povodeň z roku 1965 zničujúcu veľkú časť obce (pri povodni takmer 300 domov bolo totálne zničených),
- pomníky obetiam 1. a 2. svetovej vojny,
- malé sakrálné pamiatky pozdĺž cesty Komárno-Štúrovo,
- PR Bokrošské slanisko.

Kameničná

- rímskokatolícky kostol sv. Vendelína – barokový z roku 1755, neoklasicisticky upravený v roku 1870,
- základy románskeho kostola z 13. stor. v miestnej časti Balvany,
- parná čerpacia stanica zo zač. 20. storočia,
- malá sakrálna pamiatka – socha Sv. Jána Nepomuckého,
- pamätník obetiam I. svetovej vojny,
- pomník padlých hrdinov II. svetovej vojny,
- pomník udalostí na obdobie 1946-1948,
- rieka Váh,
- PR Lohotský močiar.

Klížska Nemá

- Kúria rodiny Zámoryovcov
- reformovaný kostol – vznikol v roku 1794 prístavbou lode k pôvodnej románskej rotunde z 12. storočia, kostol je národnou kultúrnou pamiatkou,
- rímskokatolícky kostol sv. Anjelov strážcov bol postavený v roku 1884,
- pomník obetiam I. svetovej vojny,
- Dunajská cyklistická cesta,
- rieka Dunaj,
- Prírodná rezervácia Dunajské trstiny,
- rybné jazero.

Kolárovo

- plávajúci vodný mlyn – (nehnutelná technická pamiatka– je jediným plávajúcim mlynom na Slovensku, v súčasnosti v objekte sídli Múzeum vodného mlynárstva
- rímskokatolícky kostol Nanebovzatia Panny Márie – bol postavený v rokoch 1723-1724 v barokovom slohu na mieste staršieho vyhoreného gotického kostola
- zastrešený drevený most – 86-metrový most s celodrevenou konštrukciou, ktorý je najdlhším zastrešeným celodreveným mostom v Európe.
- V súčasnosti je možné vidieť len pozostatky novovekej pevnosti – Žabieho hradu – vo forme zemných valov.
- baroková kaplnka na bývalom cintoríne z 18. storočia s vežičkou z konca 19. storočia,
- súsošie korunovania Panny Márie, klasicist., z pol. 19. stor. (bol postavený na pamiatku obetí cholery) (nehnutelná kultúrna pamiatka zapísaná v ÚZ KP SR č. 2091/0),
- socha sv. Vendelína pri mestskom parku, ktorá je ľudovou prácou z r. 1835 (nehnutelná kultúrna pamiatka zapísaná v ÚZ KP SR č. 2090/0)
- pamätník obetiam I. svetovej vojny (nehnutelná kultúrna pamiatka zapísaná v ÚZ KP SR č. 2089/0),
- budova základnej školy postavená v 30. rokoch 20. storočia – typická ukážka školských stavieb z terajšej Československej republiky,
- pamätník obetiam II. svetovej vojny,
- pamätník občanov mesta odvečených do koncentračných táborov v Dachau a Schönbergu,
- pamätník povodne r. 1965,
- pamätné tabule deportovaných r. 1947
- socha dievčaťa s kyticou (dielo sochára J. V. Hucku).

Komárno

- Protiturecká pevnosť zo 16. – 17. stor. vybudovaná na mieste hradu z 12. stor., zmodernizovaná v r. 1810.
- Bývalé jezuitské kolégium, barokové, z r. 1654, rozšírené v r. 1757.
- Trojičný stĺp, barokový z r. 1715
- Bývalá vojenská nemocnica, baroková, zo zač. 18. stor., pôvodne kláštor trinitárov.
- Bývalý špitál, barokový zo zač. 18. stor.
- Kostol pravoslávny, neskorobarokový, z r. 1754, postavený na mieste neskorogotického z r. 1511, v kostole sa nachádza neskorogotické bohoslúžobné náradie a ikony zo 17. a 18. stor.
- Kostol rímskokatolícky, postavený na mieste starého z 13. stor. ktorý zanikol v r. 1594.
- Bývalý vojenský kostol neskorobarokový z r. 1769, pôvodne františkársky.
- Meštianske domy klasicistické z konca 18. a zač. 19. stor.
-

- Župný dom neskorobarokový z pol. 18. stor., upravený klasicisticky v r. 1813.
- Kostol reformovaný, tolerančný z r. 1788, veža z r. 1832.
- Kostol evanjelický tolerančný z r. 1796, veža z r. 1899.
- Kostol rímskokatolícky, klasicistický z r. 1848.
- Bratislavská brána, klasicistická z r. 1844.
- Bývalý dôstojnícky dom neogotický, z r. 1863
- Bývalá radnica neorenesančná z r. 1875 na zvyškoch starej z r. 1725.
- Budova súdu neorenesančná zo 70. rokov 19. stor.

Kravany nad Dunajom

- rímskokatolícky kostol postavený v neskororománskom slohu v prvej pol. 13 stor.
- (zbarokizovaný v r. 1712),
- drevená zvonica (pôvodná z 18. storočia, neskôr však bola zrekonštruovaná),
- Lángovcov kaštieľ a okolo neho krásny historický park založený koncom 19. storočia,
- nábregie Dunaja a z neho krásny pohľad na maďarské pohorie Gerecse,
- medzinárodná Dunajská cyklistická cesta,
- pamätný stĺp pripomínajúci významné udalosti z histórie obce,
- viac malých sakrálnych pamiatok.

Marcelová

- pivničný rad – s množstvom vínnych pivníc poskytujúcich jedinečnú atmosféru vinohradníckej oblasti;
- chránené prírodné lokality (bližšie popísané v časti A3.8);
- rímskokatolícky kostol – kostol sv. Jána Krstiteľa – pôv. gotický, v r. 1731 zemetrasením ťažko poškodený a znovu vybudovaný použitím časti starej stavby (jadro obvodového muriva a presbytérium); hlavný oltár barokový z r. 1736 s ústredným obrazom Krstu Krista a postrannými sochami sv. Imricha a Ladislava; obnovený v r. 1901 a 1986;
- reformovaný kostol – klasicistický, postavený v roku 1803 na spôsob tolerančných chrámov bez veže, rozšírený vežou v r. 1836 a obnovený v r. 1906; obdĺžniková sieňová stavba s pristavanou sakristiou a do štítového priečelia situovanou dvojposchodovou vežou;
- busta slávneho maďarského básnika Dávida Szabó Barótiho (v parku pri ZŠ);
- pamätný stĺp padlých v 2. svetovej vojne;
- pamätník vyst'ahovaných;
- pomník obetiam 2. svetovej vojny.

Martovce

- Múzeum ľudovej architektúry a bývania – Expozícia múzea sa nachádza v tradičnom sedliackom obydľí. Návštevníkom je prístupná predná alebo „čistá“ izba, kuchyňa s otvoreným komínom a zadná izba. Všetky miestnosti sú zariadené pôvodným martovským maľovaným nábytkom.
- Reformovaný kostol – bol postavený na základoch staršieho kostola v roku 1732. V jeseni 1859 vyhorel a v roku 1898 sa vybudoval nový, neoklasicistický kalvínsky kostol.
- Park kultúry Árpáda Fesztyho – park kultúry a oddychu s prírodným amfiteátrom bol vytvorený v druhej polovici 90-ych rokov. V priestoroch parku sa konajú rôzne umelecké festivaly a tábory v letnom polroku, z ktorých najvýznamnejšie sú Celoštátne turíčne folklórne slávnosti (v roku 2006 bol organizovaný už 11. ročník festivalu).
- Kaplnka sv. Vendelína – novostavaná kaplnka (v poslednom poldesaťročí) pre miestnu katolícku komunitu.
- Artézska studňa.
- Pomník millénea.

Moča

- reformovaný kostol v klasicistickom slohu – postavili ho v rokoch 1856-1860 a začiatkom 20. stor. prebudovali,
- rímskokatolícky kostol Najsvätejšej Trojice v barokovom slohu – z roku 1764, kostol neskôr viackrát prestavali,
- pomník Brána Európy s pitnou fontánou,
- obecné múzeum ľudovej kultúry,

- pomník padlých v II. svetovej vojne,
- vyrezávaný drevený stĺp,
- pomník s erbom obce,
- vínne pivnice

Modrany

- Reformovaný kostol vybudovaný ako artikulárna modlitebňa v roku 1691
- Pamätníky obetiam prvej a druhej svetovej vojny
- Vinné pivnice

Nesvady

- Kostol rímskokatolícky, pôvodne gotický, začiatkom 18. stor. upravený v barokovom, neskôr v klasicistickom slohu.
- Kostol reformovaný, tolerančný z konca 18. stor., prestavaný v r. 1951.

Okoličná na Odstrove

- reformovaný kostol – postavený v rokoch 1801-1804; kostol je sieňový priestor s predstavanou vežou,
- rímskokatolícky kostol – klasicistický z roku 1816, postavený na mieste staršieho kostola; kostol je jednoloďová stavba so štvorcovým presbytériom, do štítového priečelia vstavanou vežou a pristavanou sakristiou; fasády kostola sú hladké, členené oknami s polkruhovým zakončením, lizénovými rámami a na hlavnej fasáde aj piliastrami s iónskymi hlavicami; nad vstupom do kostola je pamätná tabuľa s letopočtom 1830,
- kúria Erdélyiovcov – neskoroklasicistická budova zo 60. rokov 19. stor.,
- kúria Csontosovcov – stavba zo začiatku 19. storočia,
- kúria Csorbovcov – budova bola postavená okolo polovice 18. storočia, rozšírená a upravená v polovici 19. storočia v klasicistickom slohu,
- pomník Jánoša Hetényiho (1786-1853) – v obci sa narodil János Hetény maďarský filozof.

Patince

- Kostol rímskokatolícky svätého Vendelína, pôvodne románsky, v r. 1776 barokovo prestavaný
- Pomník obetiam prvej a druhej svetovej vojny
- Parná prečerpávací stanica
- Rekreačný areál Patince s termálnym kúpaliskom na rozlohe takmer 27 ha
- Wellness centrum Patince

Pribeta

- Kostol rímskokatolícky barokový z r. 1733, klasicisticky upravený v r. 1773.
- Kaplnka barokovo-klasicistická z r. 1762.
- Kostol reformovaný tolerančný z r. 1784.
- Mariánsky stĺp rokokovo-klasicistický z r. 1788

Radvaň nad Dunajom

- reformovaný kostol postavený v 2. pol. 17. stor. – obnovený v r. 1796, veža pristavaná neskoršie, fasády upravené klasicist. v 1. pol. 19. stor., sieňový priestor s polygonálnym uzáverom a rovným stropom má nad vchodom drevenú protestantskú emporu na dvoch stĺpoch,
- miestna časť Žitava – miesto podpisu mierovej zmluvy medzi Turcami a Habsburgovcami (6.11.1606),
- rímskokatolícky kostol postavený v klasicistickom slohu z r. 1833 – jednoloďová stavba s polkruhovým uzáverom, pristavanou sev. sakristiou a malou strešnou vežičkou na štítovom priečelí,
- pomník Dávida Szabó Barótiho,
- pamätný stĺp pripomínajúci Dni mikroregionálneho združenia Most priateľstva.

Sokolce

- Kostol reformovaný, neskorogotický z 15. – 16. storočia, neskôr upravovaný
- Kaštieľ klasicistický, z 1. polovice 19. storočia
- Kostol sv. Mikuláša rímskokatolícky, z 19. storočia
- pomník obetiam II. svetovej vojny – pomník sa nachádza medzi reformovaným a katolíckym kostolom; je zo žuly s vytesanými menami obetí; odhalený bol v roku 1965.

Šrobárová

- rímskokatolícky kostol Panny Márie – kostol postavený v roku 1929,
- pamätník zakladateľom obce,
- pomník padlých v 2. svetovej vojne

Svätý Peter

- Kostol rímskokatolícky barokový z r. 1730, klasicisticky upravený koncom 18. storočia a prestavaný v r. 1892.
- Kostol reformovaný z r. 1784, rozšírený v 19. storočí.
- kostol evanjelický,
- trojičný stĺp z roku 1890,
- pamätník padlým obetiam 2. sv. vojny.

Tôň

- Kostol reformovaný, neskoroklasicistický z r. 1855.
- Rímskokatolícka zvonica
- Pamätník obetiam prvej svetovej vojny

Trávník

- Kostol rímskokatolícky, klasicistický, z 1. pol. 19. stor.

Veľké Kosihy

- Kaštieľ klasicistický z 30. rokov 19. storočia
- Kostol reformovaný z r. 1819
- Kostol rímskokatolícky, pôvodne barokový, kaplnka z 18. storočia, v r. 1865 prestavaný v klasicistickom slohu sa nachádza v osade Arcibiskupský Lél

Virt

- Kostol rímskokatolícky, barokový, pôvodne cintorínska kaplnka z 1. pol. 18. storočia
- Kaštieľ renesančno-barokový asi z r. 1720, rozšírený zač. 19. stor.
- parná prečerpávací stanica - významná technická pamiatka z roku 1897.
- Na cintoríne sa nachádza náhrobok básnika Dávida Baróti-Szabóa.

Vrbová nad Váhom

- rieka Váh – poskytuje možnosti pestovania vodných športov a rybolovu,
- lužné lesy pozdĺž rieky Váh,
- prírodná rezervácia Listové jazero,
- rímskokatolícky kostol – bol postavený v roku 1996,
- poľovnícky kaštieľ Árpáda Fesztyho – nachádza sa v miestnej časti Zlatá Osada,
- pomník obetiam 2. svetovej vojny,
- pamätný drevený stĺp mikroregionálneho združenia Most priateľstva – bol postavený v roku 1998.

Zemianska Olča

- Miestny vlastivedný dom – reprezentujúci ľudovú architektúru bývania v tradičnom sedliackom obydľí na Žitnom ostrove, vlastivedný dom prenajíma Múzeum maďarskej kultúry a Podunajska z Komárna.
- Reformovaný kostol – kostol bol postavený koncom 18. storočia v klasicistickom slohu, v roku 1924 bola zrekonštruovaná veža a upravený interiér.
- Kúria Adolfa Holczera - Kúria je neoklasicistická prízemná budova s pôdorysom v tvare písmena L. Dnes je tu umiestnený klub dôchodcov.
- Rímskokatolícka kaplnka – Budova pochádza z druhej polovice 19. storočia a začiatkom 20. storočia bola zväčšená a zmodernizovaná. V súčasnosti slúži na bohoslužby.

Zlatná na Ostrove

- Kostol reformovaný klasicistický z r. 1794.
- Kúria klasicistická z čias okolo r. 1800 postavená na starých základoch.
- Veľký Lél - Kúria klasicistická z pol. 19. storočia

Ubytovacie zariadenie:

Tab. 9: Ubytovacie zariadenia nachádzajúce sa na území okresu Komárno (+počet lôžok)

Obec	Názov ubyt. zar.	Počet lôžok
Bátorove Kosihy	Penzión Trade Mark	20
Brestovec	Podniková nocľaháreň	14
Búč	Hotel Vintop Karkó	45
	Penzión Emese	17
Čičov	Apartmán	17
Hurbanovo	Hotel Twins	15
Chotín	Hotel Acacia	25
Kolárovo	Hotel Lenor	100
	Turistická ubytovňa	60
Komárno	Hotel Európa	86
	Hotel Panoráma	72
	Hotel Penita	28
	Hotel Banderium	31
	Penzion Lehár	18
Kravany nad Dunajom	Internát pri strednej škole	135
Marcelová	Turistická ubytovňa	30
Nesvady	Šport Hotel	48
	Éder Hotel	29
Patince	Termálne kúpalisko Patince+ Wellness Patince	2000
Radvaň nad Dunajom	Chata Dunaj	8
	Chata Flóra	6
	Chata 523	8
Virt	Chata 1, 2	16
	Chata	6
Zemianska Olča	Hotel SEV SAŽP DROPIE	40
	Turistická ubytovňa	22
Zlatná na Ostrove	Penzion HEGE-Bar	9
	Kemping	70
	Turistická ubytovňa	40

8. Charakterizovanie špecifických stránok a identifikovanie ekonomického potenciálu sledovaného okresu

Hospodársko - ekonomický potenciál

Okres Komárno – patrí do kategórie priemyselno-poľnohospodárskych regiónov SR. Súčasná výkonnosť ekonomiky okresu je mierne nižšia ako priemer SR, avšak potenciál pre rozvoj jeho hospodárstva je tu veľmi veľký – do roku 2020 sa okres môže stať jedným z najrozvinutejších hospodárskych centier Slovenska. Z pohľadu makroekonomickej štruktúry v súčasnosti rozhodujúce postavenie má poľnohospodárstvo – toto odvetvie nenáročné na kvalifikačnú úroveň pracovnej sily je vo väčšine obcí jedinou základňou pracovných príležitostí, avšak okres Komárno má veľmi dobré predpoklady aj pre rozvoj cestovného ruchu - predovšetkým pre rozvoj pobytov pri vode, cykloturistiky, vidieckej turistiky a agroturistiky.

Z pohľadu hospodárskej štruktúry v okrese Komárno rozhodujúce postavenie má poľnohospodárstvo, strojársky, potravinársky, polygrafický priemysel a výroba obuvi. Okres Komárno je centrom lodiarstva na Slovensku.

Poľnohospodárstvo

Poľnohospodárstvo je najrozšírenejšou aktivitou v záujmovom území. O intenzívnej poľnohospodárskej výrobe svedčí aj vysoký podiel poľnohospodárskej pôdy využívanej ako orná pôda.

Záujmový región patrí do vysokoprodukčnej poľnohospodárskej oblasti Slovenska. Dobré prírodné a klimatické podmienky územia vytvorili predpoklady pre pestovanie všetkých poľnohospodárskych plodín Slovenska.

Z hľadiska typologicko-produkčnej kategorizácie pôd v rámci PPF najväčší podiel v okrese Komárno predstavujú najproduktnejšie, vysoko produkčné a veľmi produkčné orné pôdy nachádzajúce sa predovšetkým v nivách vodných tokov a na Podunajskej pahorkatine na miernych svahoch pahorkatín. Agronomická hodnota poľnohospodárskych pôd je však znížená nedostatkom vlhky vo vegetačnom období. V rámci stabilizácie úrod poľnohospodárskych plodín sa tu preto budovali rozsiahle závlahové stavby.

Rastlinná výroba regiónu sa prevažne zameriava na výrobu obilnín (najviac sa pestujú pšenica ozimná a jarná, sladovnícky jačmeň, kukurica na siláž a krmivo), ktoré zaberajú plochu tradične viac ako 2/3 ornej pôdy. Ďalšími významnými komoditami sú olejiny (repka olejná, slnečnica), cukrová repa, tabak a ďateliny.

K významným plodinám regiónu, pestovaným aj na ornej pôde aj v záhradách, patria zeleniny. Najviac sa pestujú uhorky, paprika, paradajky a kapusta. Pestovanie zelenín prebieha sčasti vo fóliovníkoch. V posledných rokoch však zeleninárstvo upadáva, mnohé podniky zrušili túto aktivitu.

V riešenom území najväčšími poľnohospodárskymi podnikmi sú: transformované poľnohospodárske družstvá. Hlavným profilom družstiev popri rastlinnej výrobe realizovanej na ornej pôde chov ošípaných, hovädzieho dobytku a hydiny.

Tab. 10: Štruktúra pôdneho fondu v okrese Komárno k 30. 12. 2011 (v m²)

Územie	poľnohosp. pôda	lesné pozemky	vodné plochy	zastavané plochy a nádvoría	ostatné plochy	celková výmera
Okres Komárno	864813686	69771516	56133635	64977915	44442053	1100138805

Zdroj: Úrad geodézie, kartografie a katastra SR, 2011

Tab. 11: Štruktúra poľnohospodárskeho pôdneho fondu v okrese Komárno k 30. 12. 2011
(v m²)

Územie	Orná pôda	Chmeľnice	Vinice	Záhrady	Ovocné sady	Trvalý trávny porast	Spolu poľ. pôdny fond
Okres Komárno	759863399	0	22065490	21739268	14113046	47032483	864813686

Zdroj: Úrad geodézie, kartografie a katastra SR, 2011

Hektárové úrody poľnohospodárskych plodín v záujmovom území patria medzi najvyššie na Slovensku.

Nosným programom živočíšnej výroby regiónu je chov ošípaných a hovädzieho dobytku. Pokles počtu zvierat v 90-tych rokoch bol v chove ošípaných miernejší ako pokles počtu hovädzieho dobytku (v súčasnosti však dochádza k stabilizácii stavov). V živočíšnej výrobe sa značná časť zvierat chová s nízkou technologickou úrovňou v zastaraných objektoch a pri nepriaznivých pracovných podmienkach. V živočíšnej výrobe dominantné postavenie majú transformované družstvá, ako aj obchodné spoločnosti.

Tab. 12: Stav hospodárskych zvierat v okrese Komárno v časovom horizonte 2005-2011 - hovädzí dobytok

rok	2005	2006	2007	2008	2009	2010	2011
počet	18 556	17 018	15 672	14 458	13 940	14 076	14 717

Zdroj: ŠÚ SR, 2012

Tab. 13: Stav hospodárskych zvierat v okrese Komárno v časovom horizonte 2005-2011 – ošípané

rok	2005	2006	2007	2008	2009	2010	2011
počet	90 864	97 043	88 666	64 382	61 934	54 162	42 369

Zdroj: ŠÚ SR, 2012

Tab. 14: Stav hospodárskych zvierat v okrese Komárno v časovom horizonte 2005-2011 - hydina

rok	2005	2006	2007	2008	2009	2010	2011
počet	499 522	473 881	498 689	400 088	494 025	459 877	406 940

Zdroj: ŠÚ SR, 2012

Tab. 15: Hektárová úroda vybraných hospodárskych rastlín v okrese Komárno v časovom horizonte 2008-2011

Zrniny spolu				Obilniny				Olejniny			
2008	2009	2010	2011	2008	2009	2010	2011	2008	2009	2010	2011
5,93	4,51	3,16	5,08	5,95	4,52	3,15	5,09	2,81	2,09	1,65	2,13

Zdroj: ŠÚ SR, 2012

Tab. 16: Hektárová úroda vybraných hospodárskych rastlín v okrese Komárno v časovom horizonte 2008-2011

Zemiaky				Viacročné krmoviny na ornej pôde			
2008	2009	2010	2011	2008	2009	2010	2011
22,57	23,19	15,89	25,57	8,4	7,45	5,87	6,15

Zdroj: ŠÚ SR, 2012

Na západnej časti okresu Komárno je špecifické pestovanie vínnej révy. S takým špecifikom sa vyznačujú nasledovné obce: Bátorove Kosihy, Búč, Chotín, Kravany nad Dunajom, Marcelová, Moča, Modrany, Radvaň nad Dunajom, Svätý Peter, Virt. Výmera viníc predstavuje 2,78% rozlohy poľnohospodárskeho pôdneho fondu v okrese Komárno. V pestovaní vínnej révy dominujú odrody rizling vlašský, veltlín zelený, müller thurgau, svätovavrincecké, ale aj irsai oliver, frankovka a dievčie hrozno. Pestovania vínnej révy je veľký záujem aj zo strany podnikateľov z Maďarska. V súčasnosti výroba vína - na predaj vo

veľkom množstve - v okrese nie je významná, prevažná väčšina spoločností predá hrozno podnikom s veľkou vinárskou tradíciou (napr. kupujú ho podniky vo „vinárskych“ mestách Modra, Topoľčany atď.).

Rozvojové programy Nitrianskeho kraja definujú 3 vínne cesty v záujmovom území v rámci Juhoslovenskej vinohradníckej oblasti:

- Komárňanský vinohradnícky rajón

- Brestovec, Čičov, Imeľ, Kameničná, Komárno, Martovce, Nesvady, Okoličná na Ostrove, Sokolce, Tôň, Zlatná na Ostrove

- Hurbanovský vinohradnícky rajón

- Bátorove Kosihy, Dulovce, Hurbanovo, Marcelová, Modrany, Mudroňovo, Pribeta, Svätý Peter, Šrobárová

- Bajč, Búč, Chotín, Kravany nad Dunajom, Moča, Patince, Radvaň nad Dunajom

Štvrtou vínnou cestou okresu bude cezhraničná vínná cesta organizovaná Euroregiónom Ister-Granum: táto vínná cesta cez most Márie Valérie bude spájať vínnu oblasť Ászár-Neszmeľy s vínnou oblasťou Strekov.

Na území okresu každoročne sú organizované súťaže hodnotiace kvalitu vína (t.j. degustácia vína). Jedna z veľkého počtu takýchto súťaží je organizovaná v obci Virt, kde už takmer štvrtstoročnú tradíciu majú takéto súťaže (v poslednom období spoluorganizátorom súťaže je aj obec Almásfüzitő z Maďarska). Ďalšie súťažné prehliadky vín sa konajú v obciach Moča, Bátorove Kosihy, Búč a Modrany.

V okrese veľkú tradíciu má včelárstvo, čoho hlavným produktom je med (v záujmovom území sa med produkuje z kvetu repky olejnej, agáta, slnečnice). Okrem toho sa produkuje vosk, medovina, propolis a materská kašička. Najproduktívnejšou firmou vyrábajúce sa medových výrobkov (firma NAWAX) sa vyznačuje obec Svätý Peter. V ostatných obciach sa tiež vyrábajú medové produkty, ale iba na vlastné použitie.

Polia okresu poskytujú výborné možnosti pre poľovníkov prakticky na území celého okresu, kde vďaka ochrane a cieľavedomej starostlivosti žije široká škála poľovnej zveri (srnec, zajac, bažant). Najväčší poľovný areál okresu sa nachádza v chotári obce Bátorove Kosihy.

Dávnej tradícii sa v okrese Komárno teší rybárstvo. Možnosti rybolovu sú veľmi dobré, nekonečne veľa možností poskytujú rieky Dunaj a Váh, ako aj umelo vytvorené jazerá. Slovenský rybársky zväz oficiálne vyznačuje na danom území 12 rybárskych revírov (všetky sú kaprové).

Lesnatosť územia okresu Komárno je len 6,29% (v niektorých prípadoch lesnatosť katastrálneho územia obce je extrémne nízka – podiel lesného pôdneho fondu je len 0,7%). Nízka lesnatosť je dôsledkom nížinnej polohy územia, kde maximum pôdy je intenzívne využívané na poľnohospodársku výrobu. Lesné hospodárstvo okrem produkcie dreva plní aj celý rad veľmi významných verejnoprospešných funkcií, akými sú funkcie ochrany pôdy, životného prostredia a ostatné účelové funkcie (ochrana vodných zdrojov, poľovnícka, rekreačná a iné). Z týchto dôvodov treba zvýšiť funkčný potenciál lesov (ako to zohľadňuje aj „Program rozvoja lesného a vodného hospodárstva SR do roku 2010“).

Tab. 17: Rybárske revíry okresu Komárno

Názov	Revíru číslo revíru	Popis revíru	ZO SRZ	Charakter revíru	Rozloha (ha)
Dunaj č. 2 – OR spodná inundácia	2-0500-1-1	Odstavené ramená Veľký Lél, Klúčovecké, Opátske a medzihrádzový priestor v obci Medveďov	Rada SRZ	kaprový	-
Dunaj č. 2 – OR spodná inundácia	2-0490-1-1	Odstavené ramená Veľký Lél, Klúčovecké, Opátske a medzihrádzový priestor v obci Medveďov	Rada SRZ	kaprový	-
Malý Dunaj č.1	2-1190-1-1	Čiastkové povodie Malého Dunaja od cestného mosta Komoča-Kolárovo po ústie starého koryta Čiernej vody a hlavný kanál od ústia pri osade Koveslagy po hranice okresu Komárno-Šaľa (Csóványos)	Kolárovo	kaprový	-
Váh č. 1	2-4360-1-1	Čiastkové povodie Váhu od cestného mosta Komoča-Kolárovo po rkm 35 a spojovací kanál od cestného mosta Nové Zámky-Komoča po pramene	Kolárovo	kaprový	-
Vážsky Dunaj	2-4440-1-1	Čiastkové povodie Vážskeho Dunaja od ústia v Komárne po cestný most Komoča-Kolárovo	Komárno	kaprový	-
Konkoli	2-1070-1-1	Vodná plocha odstaveného ramena Vážskeho Dunaja pri obci Kameničná	Komárno	kaprový	28,6
Dunaj č. 2 – OR spodná inundácia	2-0500-1-1	Odstavené ramená Veľký Lél, Klúčovecké, Opátske a medzihrádzový priestor v obci Medveďov	Rada SRZ	kaprový	-
Jazero Virt	2-093%-1-1	Vodná plocha jazera pri obci Virt	Marcelová	kaprový	42
Štrkovisko Virt	2-4210-1-1	Vodná plocha štrkovísk pri obci Virt a vodná plocha štrkoviska v obci Radvaň nad Dunajom	Marcelová	kaprový	7
Dunaj č. 1	2-0480-1-1	Čiastkové povodie rieky Dunaj od ústia Ipľa po ústie Vážskeho Dunaja	Rada SRZ	kaprový	-
Vážsky Dunaj	2-4440-1-1	Čiastkové povodie Vážskeho Dunaja od ústia v Komárne po cestný most Komoča-Kolárovo	Komárno	kaprový	-

Prameň: Rybárska mapa SR, 2011

Priemysel

Okres Komárno má slabú priemyselnú základňu s vážnymi problémami hospodárskeho rozvoja. Tieto disparity súvisia so stavom rozvoja infraštruktúry ale aj so zameraním a úrovňou hospodárskeho rozvoja v predchádzajúcich rokoch.

Rozvoj priemyslu v okrese Komárno je v podstate spojený s realizáciou programu industrializácie zo 60-tych rokov, ktorého cieľom bolo vybudovanie priemyselnej základne v dovedy ekonomicky slabo rozvinutých a prevažne poľnohospodársky orientovaných oblastiach. Okrem spoločensko-politických faktorov sa v lokalizácii priemyslu v danom regióne uplatnili aj ďalšie faktory, a to hlavne dostatok pracovnej sily a čiastočne ekonomicko-geografická poloha.

Priemysel v záujmovom okrese zastupuje predovšetkým potravinárstvo, ktorého charakteristickým znakom je značný rozptyl výroby do väčšieho počtu závodov a prevádzok, t.j. potravinársky priemysel je rozmiestnený takmer homogénne po území celého okresu. Ako lokalizačné faktory potravinárskych závodov pôsobili surovinové zdroje, ktoré poskytuje poľnohospodárstvo (mlyny, konzerváreň) ale i príroda (podzemné vodné zdroje pre pivovarníctvo). Podniky potravinárskeho priemyslu sa zameriavajú na výrobu pekárenských výrobkov, na spracovávanie ovocia a zeleniny, na výrobu alkoholických a nealkoholických nápojov (napr. Heineken v Hurbanove).

Ostatné odvetvia priemyslu v okrese (elektrotechnický, chemický, strojársky, obuvnícky a polygrafický priemysel) sa vyznačujú vyšším stupňom koncentrácie výroby, mnohé z nich mali v minulom desaťročí ešte medzinárodný význam (Slovenské lodenice Komárno, Kromberg & Schubert v Kolárovo - vyrába káblové zväzky pre automobilový priemysel), avšak v dôsledku celosvetovej krízy v súčasnosti bojujú o prežitie.

Najväčším zamestnávateľom okresu Komárno je Rieker obuv s.r.o. v Komárne, ktorý je najväčší výrobca obuvi na Slovensku. Spoločnosť Rieker obuv, s.r.o. bola založená v roku 1992 ako 100-percentná dcérska spoločnosť švajčiarskeho koncernu Rieker Holding AG. Hlavnou činnosťou koncernu je výroba dámskej, pánskej a detskej obuvi (zastrešuje kompletný výrobný cyklus obuvi od šitia zvrškov až po finalizáciu), takmer celá produkcia smeruje na zahraničné trhy (hlavne do Nemecka). Aktuálna výroba je zhruba 3 milióny párov topánok ročne (vyše 13 tis. párov denne), čo by sa v blízkej budúcnosti nemalo výraznejšie meniť. V súčasnosti spoločnosť zamestnáva takmer 2 tis. pracovníkov a ešte plánuje rozšíriť stredoeurópske logisticko-distribučné centrum v Komárne (v areáli výrobného závodu v Komárne by mala vyrásť nová skladová budova s modernou manipulačnou technikou).

Významným podnikom riešeného územia je ešte aj Comar International a.s. - výrobca veľkokapacitných prepravných kontajnerov (ročná kapacita firmy je zhruba 20-tisíc kontajnerov, Comar International a.s. patrí medzi najväčšími výrobcami skladovacích kontajnerov v Európe).

V riešenom území vyše polstoročnú tradíciu má aj výroba koženej galantérie vo firme Kožená galantéria výrobné družstvo, ktorá spoločnosť v súčasnosti zamestnáva vyše 200 pracovníkov a patrí medzi veľkých výrobcov školských aktoviek, ruksakov, dámskych módných kabeliek a doplnkov v Európe. Kožená galantéria výrobné družstvo robí aj dodávky do automobilového priemyslu (sedačkové poťahy pre koncern VW).

Trhové služby, maloobchod

Záverečnú časť pohybu materiálnych produktov na ich ceste od výroby k spotrebe zabezpečuje maloobchod, ktorého cieľom je predaj vyrobených tovarov spotrebiteľom. Sieť maloobchodných predajní (do tejto kategórie zaraďujeme predajne potravinárskeho tovaru, zmiešaného tovaru, nepotravinárskeho tovaru, sieť pohostinstiev a stravovacích zariadení) v okrese Komárno je dobrá.

Špecifikum riešeného územia je, že mnohí obyvatelia okresu – ako aj ostatných okresov na juhu Slovenska – po oslabení forintu (vyše 300 HUF za 1 EUR) v ostatných mesiacoch začali chodiť na nákupy do Maďarska.

Na území okresu, okrem obchodných miest Poštovej banky a.s. na poštových úradoch Slovenskej pošty a.s. sa nachádzajú banky alebo pobočky v obciach :

- Bajč
- Bátorove Kosihy
- Hurbanovo
- Kolárovo
- Komárno
- Marcelová
- Nesvady
- Pribeta
- Svätý Peter
- Zemianska Olča

Miestnu poštu nemajú nasledujúce obce:

- | | |
|------------------|-------------|
| ▪ Brestovec | ▪ Mudroňovo |
| ▪ Dedina Mládeže | ▪ Patince |
| ▪ Holiare | ▪ Šrobárová |
| ▪ Lipové | ▪ Virt |

Tab. 18: Podnikateľské subjekty a neziskové inštitúcie podľa právnych foriem k 30. 9. 2012 – I.

Okresy	Merná jednotka	Právnické osoby úhrnom	Podniky spolu	z toho								
				spoločnosti s r.o.	akciové spoločn.	verejné obchodné spoločn.	komanditné spoločn.	družstvá	zahraničné právnické osoby	zahraničné fyzické osoby	fyzické osoby zapísané v OR	ostatné
Komárno	k 30.09.2012	5 122	4 162	4 000	36	5	3	35	10	31	30	12
	k 30.09.2011	4 527	3 606	3 439	39	6	3	35	10	32	29	13
	index 30.09.2012/30.09.2011	113,1	115,4	116,3	92,3	83,3	100,0	100,0	100,0	96,9	103,4	92,3

Prameň: ŠÚ SR, 2012

Tab. 19: Podnikateľské subjekty a neziskové inštitúcie podľa právnych foriem k 30. 9. 2012 – II.

Okresy	Merná jednotka	Neziskové inštitúcie spolu	z toho					Fyzické osoby - podnikatelia	z toho		
			združenia	rozpočtové organizácie	príspevkové organizácie	cirkevné organizácie	ostatné		živnostníci	podnikajúci v slobodných povolaniach	samostatne hospodáriaci roľníci
Komárno	k 30.09.2012	960	508	70	16	68	298	7 406	6 737	370	299
	k 30.09.2011	921	484	70	14	68	285	7 680	7 022	352	306
	index 30.09.2012/30.09.2011	104,2	105,0	100,0	114,3	100,0	104,6	96,4	95,9	105,1	97,7

Prameň: ŠÚ SR, 2012

Podnikateľská aktivita

Z celkového počtu podnikateľských subjektov v záujmovom okrese vyše 90% tvoria fyzické osoby. Podnikateľská aktivita vyjadrená podielom fyzických a právnických osôb na celkovom počte obyvateľstva je nízka.

Tab. 20: Početnosť podnikov podľa ekonomických činností podľa SK NACE Rev.2 v okrese Komárno v roku 2011

Podniky podľa ekonomických činností v okrese Komárno v roku 2011

Spolu	Poľnohospodárstvo, lesníctvo a rybolov	Príemysel spolu	Ťažba a dobývanie	Príemyselná výroba	Dodávka elektriny, plynu, pary a studeného vzduchu	Doprava vzdušnou cestou	odpadových vôd, odpady a služby odstraňovania odpadov	Stavebníctvo	Veľkoobchod a maloobchod; oprava motorových vozidiel a motocyklov	Doprava a skladovanie	Ubytovacie a stravovacie služby	Informácie a komunikácia	Finančné a poisťovacie činnosti	Činnosti v oblasti nehnuteľností	Odborné, vedecké a technické činnosti	Administratívne a podporné služby	Verejná správa a obrana; povinné sociálne zabezpečenie	Vzdelávanie	Zdravotníctvo a sociálna pomoc	Umenie, zábava a rekreácia	Ostatné činnosti
3 676	106	379	2	350	6	21	215	1	308	353	72	205	15	118	505	218	0	21	85	42	34

Zdroj: ŠÚ SR, 2012

Cestovný ruch

Okres Komárno má reálny potenciál predovšetkým pre rozvoj vidieckej turistiky vrátane agroturistiky. Tieto typy turistiky sú bezprostredne späté s prírodou, krajinou a vidieckym prostredím, prispievajú k celkovému rozvoju okresu najmä tým, že umožňujú zhodnotiť danosti vidieckeho prostredia (rozptýlené majerské osídlenie), a to i pri pomerne nízkej finančnej náročnosti, vytvoria nové pracovné príležitosti, napomáhajú obnove a rozvoju obce.

Okrem vidieckej turistiky okres vynikajúce predpoklady má aj na kulinársku turistiku – návštevníci môžu prilákať vychýrenou maďarskou a slovenskou kuchyňou.

V okrese turisticky najhodnotnejšie sú nasledovné lokality:

- kúpeľno-rekreačný areál v obci Patince,
- pevnostný systém v meste Komárno,
- vinohrady s vinohradníckymi domčekmi (najviac ich je v obciach Bátorove Kosihy, Búč. Chotín, Marcelová),
- malé lužné lesíky so vzácnou faunou a flórou,
- vodné plochy (Dunaj, Váh, Malý Dunaj),
- prírodné rezervácie,
- chránené areály,
- sakrálne pamiatky,
- pamiatky tradičnej ľudovej kultúry reprezentované ľudovými architektonickými pamiatkami - ľudové tradície (zvyky, spevy a tance) sa udržiavajú najmä prostredníctvom činností folklórnych súborov.

Územie okresu disponuje aj bohatstvom geotermálnych vôd. Tento potenciál do výhľadu je možné využiť pre rekreáciu a športovú činnosť, ale aj pre poskytovanie rehabilitačno-rekondičných pobytov. UPN VÚC Nitrianskeho kraja identifikoval dve potenciálne lokality pre využívanie geotermálnych vôd na východnej časti okresu: Zemianska Olča, Zlatná na Ostrove. Na západnej časti okresu geotermálna voda je viac využívaná na rekreačné účely, napr.: Termálne kúpalisko Patince, Termálne kúpalisko v Komárne a už sú plány na vybudovanie termálneho kúpaliska aj v obci Nesvady. Prameň geotermálnej vody sa nachádza aj v obci Virt.

V okrese Komárno veľkú tradíciu majú aj hody, jarmoky, trhy, fašiangové slávnosti, vinobranie, dožinkové slávnosti – tieto každoročne organizované kultúrne podujatia tiež predstavujú zaujímavý turistický produkt. Z organizovaných podujatí ešte treba spomenúť športové podujatia (futbal a hádzaná), ktoré tešia veľkej návštevnosti.

Tab. 21: Počet prenocovaní návštevníkov v ubyt. zariadeniach v okrese Komárno v období 2007-2011

2007	2008	2009	2010	2011
49 951	61 746	56 388	57 596	49 542

Zdroj: ŠÚ SR, 2012

Tab. 22: Počet návštevníkov v ubyt. zariadeniach v okrese Komárno v období 2007-2011

2007	2008	2009	2010	2011
18 252	25 490	25 497	26 440	23 217

Zdroj: ŠÚ SR, 2012

Tab. 23: Počet lôžok v ubytovacích zariadeniach v okrese Komárno v období 2007-2011

2007	2008	2009	2010	2011
1 349	1 520	1 630	1 543	1 437

Zdroj: ŠÚ SR, 2012

Nezamestnanosť

Najvýznamnejším ukazovateľom ekonomickej situácie okresu je miera nezamestnanosti, ktorá je jedným zo základných kritérií pre klasifikovanie problémových regiónov. Sprievodným javom miery nezamestnanosti je sociálna a ekonomická ohrozenosť.

Okres Komárno dlhé roky patrilo medzi regióny Slovenska s najvyššou úrovňou nezamestnanosti, avšak po roku 2003 došlo k miernemu oživeniu hospodárstva v samotnom riešenom území, ale i jeho mezopriestore. Vplyvom uvedených pozitívnych procesov nezamestnanosť v riešenom území mala do roku 2008 klesajúcu tendenciu. Potom v dôsledku globálnej krízy a krízy ekonomiky Slovenska úroveň miery nezamestnanosti v okrese Komárno narástol, v súčasnosti je nad celoštátnym priemerom – k 30.11.2012 miera evidovanej nezamestnanosti v okrese Komárno bola 18,43%, kým celoštátny priemer bol 13,94% (krajský priemer bol 13,49%).

Pozitívnym faktorom, ktorý ovplyvňuje nezamestnanosť v regióne sú pravidelné návštevy zamestnávateľov zamestnancami UPSVAR Komárno, pod vedením sieťového agenta pre voľné pracovné miesta (mesačne 15 -20 návštev). V rámci týchto stretnutí zamestnanci úradu nielen vyhľadávajú voľné pracovné miesta ale ponúkajú zamestnávateľom aj spoluprácu pri vyhľadávaní vhodných zamestnancov a poskytujú informácie o službách UPSVAR ako aj komplexné informácie o príspevkoch a nástrojoch aktívnej politiky trhu práce.

Mzdy

Jedným z najdôležitejších ukazovateľov vyspelosti regiónov je cena práce. Okres Komárno na základe výšky priemerných miezd patrí medzi podpriemerné regióny Slovenska, príjmy tunajších obyvateľov sú mierne pod krajským a celoslovenským priemerom.

Tab. 24: Zamestnané osoby a priemerné mesačné mzdy na rôznych regionálnych úrovniach za 1. - 3. štvrťrok 2011

Územie	priemerná nominálna mesačná mzda (v eurách)	
	skutočnosť v sledov. období	index rovn. obdobie m.r. = 100
Spolu SR	874	105,0
z toho		
Nitriansky kraj	733	103,8
v tom okres		
Komárno	645	97,5
Levice	740	104,0
Nitra	782	104,5
Nové Zámky	688	105,2
Šaľa	843	105,7
Topoľčany	688	107,2
Zlaté Moravce	702	105,8

Prameň: ŠÚ SR, 2012

V období 1. - 3. štvrťrok 2012 priemerná mzda v okrese Komárno bola 645 EUR, kým priemerná mzda na Slovensku bola o takmer 30% vyššia. Nízka úroveň nominálnej mzdy v záujmovom regióne je odrazom takých faktorov, ako nemoderná štruktúra hospodárstva (v regióne dominuje poľnohospodárstvo), nízka kvalifikačná štruktúra obyvateľov regiónu a nedostatok pracovných možností. V najbližších 2-3 rokoch s neočakáva oživovanie a rast nominálnych miezd v dôsledku hospodárskej krízy.

Nevyhnutným činiteľom pre ďalší rozvoj okresu Komárno je prílev zahraničných investícií, rozvoj progresívnych technológií, informačného a poradenského systému pre potreby podnikateľskej sféry. Predpokladom úspešnosti okresu je aj skvalitňovanie spolupráce podnikateľov a samospráv, ako aj rozvoj cezhraničnej spolupráce.

9. Zoznam obcí, ktoré majú v sledovanom okrese vypracovaný program hospodárskeho a sociálneho rozvoja.

		PHSR	
Názov obce	PSC	Dátum vyhotovenia	Dátum aktualizovania
Obec Bajč	946 54	06/2006	06/2010
Obec Bátorové Kosihy	964 34	09/2007 (schválené OZ 8.10.2007)	10/2011
Obec Bodza	946 16	2006	11/2010
Obec Bodzianske Lúky	946 14	01/2007	9/2011
Obec Brestovec	946 17	20.03.2007 (III. uznesenie)	23.12.2011
Obec Búč	946 35	11/2006	neaktualizovali
Obec Čalovec	946 02	27.3.2007	2.11.2010
Obec Čičov	946 19	26.4.2007	21.6.2011
Obec Dedina Mládeže	946 04	30.5.2007 (Uznesenie)	3/2012
Obec Dulovce	946 56	08/2007	neaktualizovali
Obec Holiare	946 16	05/2007	10/2010
Obec Chotín	946 81	09/2006	02/2011
Obec Imeľ	946 52	02/2006	27.5.2010 (Uznesenie)
Obec Iža	946 39	16.10.2006	12/2010
Obec Kameničná	946 01	7.9.2007 (Uznesenie IX./14/2007)	9/2011
Obec Kližská Nemá	946 20	Schválené OZ dňa 11.7.2007 (Uznesenie č. 30/2007)	Schválené OZ dňa 30.3.2011 (Uznesenie č. IV-2/2011)
Obec Kravany nad Dunajom	946 36	28.9.2006 (47. zasad. OZ)	aktualizácia bola objednaná v r.2012, vypracováva sa
Obec Lipové	946 14	nemá PHSR	nemá PHSR
Obec Marcelová	946 32	26.11.2006 (Uznesenie OZ 38/8/2006)	12/2010
Obec Martovce	946 61	09/2006	11/2010
Obec Moča	946 37	10/2006	2/2012
Obec Modrany	946 33	nemá PHSR	1/2012
Obec Mudroňovo	946 32	21.11.2006	neaktualizovali
Obec Nesvady	946 51	29.1.2004 (schválené OZ), 30.8.2007 aktualizované	11/2011
Obec Okoličná na Ostrove	946 13	13.12.2007	22.10.2010
Obec Patince	946 39	2.4.2007 (34/2007 OZ)	14.2.2011 (9/2011 OZ)
Obec Pribeta	946 55	04/2010	04/2010 (nie je potrebné aktualizovať)
Obec Radvaň nad Dunajom	946 38	30.3.2007	3/2012

Obec Sokolce	946 17	09/2007	3/2012
Obec Svätý Peter	946 57	12/2003	neaktualizovali
Obec Šrobárová	946 32	07/2007	neaktualizovali
Obec Tôň	946 15	16.8.2007 schválene OZ	3/2012
Obec Trávník	946 19	2.10.2007	02/2011
Obec Veľké Kosihy	946 21	10/2007 (Schválený OZ uznesením 9/2007 zo dňa 19.12.2007)	7/2012
Obec Vrt	946 38	28.8.2008	neaktualizovali
Obec Vřbová nad Váhom	946 65	2006	neaktualizovali
Obec Zemianska Olča	946 14	04/2007	aktualizácia bola objednaná v r.2011, vypracováva sa
Obec Zlatná na Ostrove	946 12	11/2007	07/2011
Mesto Hurbanovo	94701	06/2006	08/2010
Mesto Kolárovo	946 03	19.6.2006	21.12.2009
Mesto Komárno	945 01	06/2006	02/2011

10. Zoznam obcí, ktoré majú v sledovanom okrese vypracovaný územný plán obce.

Tab. 25: Obce, ktoré majú vypracovaný Územný plán ku dňu 1.9. 2010

Obec	Územný plán má/nemá	Územný plán má od roku
Bajč	nemá	
Bátorove Kosihy	nemá	
Bodza	nemá	
Bodzianske Lúky	nemá-	
Brestovec	nemá	
Búč	má	2007
Čalovec	nemá	
Čičov	má	2007
Dedina Mládeže	nemá	
Dulovce	nemá	
Holiare	nemá	
Hurbanovo	má	2008
Chotín	má	2007
Imeľ	nemá	
Iža	má	2007
Kameničná	nemá	
Klížska Nemá	nemá	
Kolárovo	má	2009
Komárno	má	2008
Kravany nad Dunajom	má	2007
Lipové	nemá	
Marcelová	má	2007
Martovce	má	2008
Moča	má	2007
Modrany	nemá	
Mudroňovo	má	2008

Nesvady	má	2008
Okoličná na Ostrove	nemá	
Patince	má	2008
Pribeta	nemá	
Radvaň nad Dunajom	má	2007
Sokolce	má	2008
Svätý Peter	nemá	
Šrobárová	nemá	
Tôň	nemá	
Trávník	nemá	
Veľké Kosihy	nemá	
Virt	má	2008
Vrbová nad Váhom	má	2007
Zemianska Olča	nemá	
Zlatná na Ostrove	má	2008

11. Zoznam miest, ktoré sú v sledovanom okrese zapojené do integrovaného plánu rozvoja miest.

Ani jedna z obcí nie je zapojená do integrovaného plánu rozvoja miest.

12. Zoznam obcí, ktoré v sledovanom okrese využívajú finančné nástroje Európskej komisie a EIB, konkrétne JEREMIE, JASPERS a JESSICA.

Ani jedna z obcí nevyužíva finančné nástroje JEREMIE, JASPERS a JESSICA.

13. Zoznam obcí, ktoré sú v sledovanom okrese zapojené do verejno-súkromných partnerstiev.

Verejno-súkromné partnerstvo *Miestnej akčnej skupiny Dolný Žitný ostrov – vybrané charakteristiky*

Počet obyvateľov:	28521
Rozloha:	424,67 km ²
Hustota obyvateľstva:	67,16
Počet obcí:	18 (Bodza, Bodzianske Lúky, Brestovec, Čalovec, Čičov, Dedina Mládeže, Holiare, Kameničná, Klížska Nemá, Kolárovo, Okoličná na Ostrove, Sokolce, Tôň, Trávník, Veľké Kosihy, Zlatná na Ostrove, Komoča, Zemné)
Z toho mestá (vymenovať):	1 Kolárovo
Počet obyvateľov najväčšej obce:	10747
Administratívne zaradenie – okres / -y:	Komárno, Nové Zámky
Administratívne zaradenie – kraj:	Nitriansky

Verejno-súkromné partnerstvo *Miestnej akčnej skupiny „Hídverő – Most priateľstva“ – vybrané charakteristiky*

Počet obyvateľov ¹	16 432
Rozloha	254,16 km ²
Hustota obyvateľstva	64,68 obyv./ km ²
Počet obcí	11 (Bátorove Kosihy, Búč, Chotín, Iža, Kravany nad Dunajom, Marcelová, Moča, Modrany, Patince, Radvaň nad Dunajom, Virt)
Z toho mestá (vymenovať)	-
Počet obyvateľov najväčšej obce	Marcelová (3878)
Administratívne zaradenie – okres/y	Okres Komárno
Administratívne zaradenie – kraj/e	Nitriansky kraj

14. Zoznam obcí, ktoré sú v sledovanom okrese zapojené do programov cezhraničnej, medziregionálnej a nadnárodnej spolupráce.

Obce v okrese Komárno vybudovali priateľské vzťahy s obcami najčastejšie z Maďarska, ale niektoré obce spolupracujú aj s obcami nachádzajúce sa v Rumunsku alebo v Rakúsku. Mesto Komárno z tohto hľadiska má výnimočnú pozíciu, pretože priateľské mestá má nielen z Maďarska a z Rumunska, ale aj z Nemecka, z Čiech, z Fínska. V roku 2011 mestá Komárno (SK) a Komárom (HU) v oblasti regionálneho rozvoja začali dokonca spoločné plánovanie v rámci projektu "Zosúladenie územnoplánovacích dokumentácií a rozvojových programov miest Komárno a Komárom pre ich spoločný koordinovaný rozvoj" (v rámci cezhraničného programu HUSK/0901/1.5.1./0005)

Tab. 26: Medzinárodné partnerské vzťahy obcí okresu Komárno

Obce/mestá v okrese Komárno	Partnerské obce / mestá v zahraničí
Bátorove Kosihy	Bakonyszentlászló (HU)
Bodza	Dabronc (HU)
Bodzianske Lúky	Sárosd (HU)
Brestovec	Zalagyömörő (HU)
Búč	Neszmély (HU) Keszölc (HU)
Čalovec	Vértessedhely (HU)
Čičov	Kisbajcs (HU)
Dedina Mládeže	Kisbér (HU)
Holiare	Dabronc (HU)
Chotín	Pátka (HU) Makád (HU) Izvorul Crisului (Rumunsko)
Iža	Almásfüzitő (HU)
Kamencičná	Réde (HU)
Kolárovo	Mezőberény (HU) Kisbér (HU)
Komárno	Komárom (HU) Lieto (Finn) Weißenfels (D) Kralupy nad Vltavou (CZ) Blasno (CZ) Terezín (CZ) Sebes (Rumunsko)

Klížska Nemá	Gönyü (HU)
	Kisbajcs (HU)
	Nagybajcs (HU)
	Vének (HU)
	Großezeldorf (Rakúsko)
Kravany nad Dunajom	Sárisáp (HU)
	Bajód (HU)
	Lábatlan (HU)
	Rechnitz (Rakúsko)
Marcelová	Badacsonytomaj (HU)
Martovce	Öskü (HU)
Moča	Süttő (HU)
Modrany	Kocs (HU)
	Isztimer (HU)
Nesvady	Felsőszentivány (HU)
	Nagyigmánd (HU)
	Kiskőrös (HU)
Sokolce	Zalaerdőd (HU)
Tôň	Ászár (HU)
Trávník	Vének (HU)
Veľké Kosihy	Ete (HU)
Zemianska Oľča	Győrújbarát (HU)
Zlatná na Ostrove	Ács (HU)

Zdroj: PHSR obcí, vlastný prieskum

15. Zoznam obcí v sledovanom okrese, na území ktorých sú podnikateľské činnosti zamerané na podporu inovatívnych procesov, transfer nových a environmentálnych technológií a poznatkovo náročných výrob s definovaním formy subjektu (napr. inkubátory, klastre, inovačné centrá, kompetenčné centrá aplikovaného výskumu a vývoja, technologické platformy, vedecko-technologické parky atď.).

V okrese Komárno také inovačné zariadenia sa nachádzajú len v mestách Hurbanovo a Komárno.

V meste Hurbanovo sú lokalizované:

- Geofyzikálny ústav SAV- zaoberá sa pozorovaním zložením magnetického pola
 - Slovenská ústredná hviezdáreň- jedno z prvých astrofyzikálnych observatórií v Európe.
- Činnosť spočíva v dvoch rovinách:
- výskumná, odborná- pozorovateľská,
 - špecifická kultúrno- výchovná činnosť, možnosť pomaturitného kvalifikačného štúdia astronómie.

V meste Komárno inovačným strediskom je Ekonomická fakulta Univerzity J. Selyeho – fakulta vo svojej vedecko-výskumnej činnosti sa orientuje na aktuálne ekonomické problémy rozvoja slovenského hospodárstva, ako aj na aktuálne otázky regionálneho rozvoja a regionálnej spolupráce v rámci Európskej únie. Fakulta v období 2009-2010 riešila nasledujúce vedecké projekty:

- 1/0001/10 Maďarsko-slovenský ekonomický slovník,
- 1/0002/10 Analýza a komparácia nových trendov rozvoja malých a stredných podnikov v Slovenskej republike a Európskej únii,
- 1/0003/10 Predpoklady a možnosti regionálnej práce okresov juhozápadného Slovenska a žúp severozápadného Maďarska.

16. Zoznam obcí v sledovanom okrese, ktoré nie sú napojené na verejný vodovod a verejnú kanalizáciu.

98 % obcí má verejný vodovod, kým 27 % obcí má verejnú kanalizáciu.

Verejný vodovod nemá: Šrobárová

Obce bez verejnej kanalizácie:

Bajč	Martovce
Bátorove Kosihy	Moča
Bodza	Modrany
Brestovec	Mudroňovo
Búč	Okoličná na Ostrove
Čalovec	Radvaň nad Dunajom
Číčov	Sokolce
Dulovce	Svätý Peter
Holiare	Šrobárová
Chotín	Tôň
Imeľ	Trávník
Kameničná	Veľké Kosihy
Klížska Nemá	Virt
Kravany nad Dunajom	Zemianska Olča
Lipové	Zlatná na Ostrove

Obce, ktoré majú verejnú kanalizáciu:

Bodzianske Lúky	Marcelová
Dedina Madeže	Nesvady
Hurbanovo	Patince
Iža	Pribeta
Kolárovo	Vrbová nad Váhom
Komárno	

17. Zoznam obcí v sledovanom okrese, ktoré vyvíjajú spoluprácu s ďalšími obcami na území okresu (napr. formou mikroregionálnych združení, regionálnych združení atď.).

Obce, ktoré sú členmi Euroregiónu Ister - Granum

Bátorove Kosihy	Kravany nad Dunajom
Búč	Moča

Obce, ktoré sú členmi Združenia obcí Most Priateľstva:

Bátorove Kosihy	Modrany
Búč	Patince
Chotín	Radvaň nad Dunajom
Iža	Virt
Kravany nad Dunajom	Zemianska Olča
Marcelová	Zlatná na Ostrove
Moča	

Obce, ktoré sú členmi Združenia obcí Dolného Žitného ostrova:

Bodza	Kolárovo
Bodzianske Lúky	Okoličná na Ostrove
Brestovec	Sokolce
Čalovec	Tôň
Čičov	Trávník
Dedina Mládeže	Veľké Kosihy
Holiare	Zemianska Olča
Kameničná	Zlatná na Ostrove
Klížska Nemá	

Obce Združenia miest a obcí Žitného ostrova

Bodza	Kameničná
Bodzianske Lúky	Klížska Nemá
Čalovec	Martovce
Čičov	Veľké Kosihy
Holiare	

Obce patriace do Hurbanovského mikroregiónu

Bajč	Martovce
Dulovce	Nesvady
Hurbanovo	Pribeta
Imeľ	Svätý Peter

Obce patriace do mikroregiónu Medzičilizie

Brestovec
Čičov
Holiare
Klížska Nemá
Trávník

Členovia Združenia obcí Južný región

Bátorove Kosihy	Moča
Búč	Radvaň nad Dunajom
Kravany nad Dunajom	

Členovia Združení obcí Dvory a okolie

Dulovce
Pribeta
Svätý Peter
Mudroňovo

Obce, ktoré sú členmi Miestnej akčnej skupiny Dolný Žitný ostrov

Bodza	Klížska Nemá
Bodzianske Lúky	Kolárovo
Brestovec	Okoličná na Odstrove
Čalovec	Sokolce
Číčov	Tôň
Dedina Madeže	Trávník
Holiare	Veľké Kosihy
Kameničná	Zlatná na Odstrove

Obce, ktoré sú členmi Miestnej akčnej skupiny „Hídverő – Most priateľstva“

Bátorove Kosihy, Búč, Chotín, Iža, Kravany nad Dunajom, Marcelová, Moča, Modrany, Patince, Radvaň nad Dunajom, Virt

18. Identifikovanie oblastí v sledovanom okrese, v ktorých je zaznamenaná najvyššia dochádzka za prácou do obce

Vo vidieckych obciach okresu Komárno pracovné príležitosti poskytujú hlavne poľnohospodárstvo, takže na vidieku predmetného okresu agrosektor je prioritnou identifikovateľnou oblasťou v ktorej je možné identifikovať dochádzku za prácou do obce. Medzi vidieckymi obcami výnimku predstavuje len obec Nesvady, v ktorej podniky FERPLAST SLOVAKIA s.r.o (výroba komplexnej sady výrobkov pre domáce zvieratá ako klietky pre vtákov, akváriá, vodítka a misky pre psov, hračky pre domáce zvieratá, atď.) a DORTUN s.r.o. (ponúka široký okruh služieb v oblasti kovopriemyslu,) realizujú významnú priemyselnú výrobu.

Mestské sídla okresu majú pestrejší obraz z tohto hľadiska, v nich dominantné postavenie majú priemysel a služby v dochádzku za prácou.

➤ Hurbanovo – pivársky priemysel – výroba piva v spoločnosti HEINEKEN
– elektrotechnický priemysel – výroba súčiastok pre LCD monitory a základné dosky, ktoré sa využívajú ako komponent pri výrobe elektroniky (hlavným odberateľom je Samsung Electronics)

➤ Komárno – strojársky priemysel – Slovenské lodenice Komárno, a.s. – sú jedinou slovenskou lodenicou, špecializovanou na vývoj a stavbu viacúčelových riečnych a námorných lodí do nosnosti 8 000 dwt.

– obuvnícky priemysel – Rieker obuv, s.r.o. je najväčší výrobca obuvi na Slovensku

– kožiarsky priemysel – Kožená galantéria výrobné družstvo zamestnáva vyše 200 pracovníkov a patrí medzi veľkých výrobcov školských aktoviek, ruksakov, dámskych módnych kabeliek a doplnkov v Európe, firma robí aj dodávky do automobilového priemyslu (sedačkové poťahy pre koncern VW).

– služby – obchod, sociálne služby, školstvo, zdravotníctvo

➤ Kolárovo – potravinársky priemysel – výroba múky - firma Vitaflora je špecializovaná na mletie potravinárskej pšenice a raže

– výroba paradajkového kečupu a pretlaku -

Kolagrex Int. spol. s r. o.

- elektrotechnický priemysel – Kromberg a Schubert s.r.o. sa zaoberá výrobou káblových zväzkov pre automobilový priemysel
- agropriemysel – Biofeed a.s. vyrába krmivo pre hospodárske zvieratá

19. Identifikovanie oblastí v obci, v ktorých je zaznamenaná najvyššia dochádzka za prácou mimo obce

Vo vidieckych obciach okresu Komárno najväčšia dochádzka za prácou mimo obce je v oblastiach priemyslu a služieb. V mestských sídlach okresu – Komárno, Kolárovo, Hurbanovo – najväčšia dochádzka za prácou mimo obce je v oblastiach priemyslu (elektrotechnický, automobilový) a služieb. Špecifickým znakom pracovnej sily okresu je dochádzka za prácou do susedného štátu, do Maďarska (najväčšími zamestnávateľmi sú priemyselný park NOKIA (výroba mobilných telefónov) v maďarskom meste Komárom a priemyselný park SUZUKI (výroba áut) v maďarskom meste Esztergom). Časť pracovnej sily zo západných obcí okresu dochádza za prácou do maďarského mesta Győr. V dôsledku hospodárskej krízy v Maďarsku však mnohí obyvatelia okresu Komárno stratili svoju prácu v tamojších priemyselných parkoch za posledných 24 mesiacov.

ⁱ V prípade ak členom verejno-súkromného partnerstva (MAS) je obec s počtom obyvateľov nad 20 000, jej počet obyvateľov sa do celkového počtu obyvateľov verejno-súkromného partnerstva (MAS) nezapočítava. Údaje budú prevzaté z Integrovannej stratégie rozvoja územia, Prílohy č.1 Socio-ekonomická charakteristika, tab. č.6.: Zoznam obcí v pôsobnosti verejno-súkromného partnerstva (MAS) a počet obyvateľov.